

Omega Fast

Nuova aliquota Iva ordinaria 22%

Rel. Docum.to 0913FAST_IVA22
Data Docum.to 30/09/2013

Alla cortese attenzione del Responsabile Software

INDICE

A) PREMESSA	2
📖 Riferimenti Normativi	2
📖 Suggestimenti Operativi	2
B) TABELLE E ANAGRAFICHE	3
📖 Trattamento ALIQUOTE IVA	3
C) AMMINISTRAZIONE	5
📖 Sostituzione aliquote Iva in CAUSALI CONTABILI	5
D) UTILITA'	6
📖 Sostituzione aliquote Iva in ANAGRAFICA CLIENTI/FORNITORI	6
E) MODIFICA PREZZI	9
📖 Modifica Prezzi listini IVA inclusa	9
👉 Fase 1	10
👉 Fase 2	11
👉 Fase 3	11
📖 Sostituzione aliquote Iva nei LISTINI PREZZI	12
F) GESTIONE MAGAZZINO	15
📖 Sostituzione aliquote Iva in ANAGRAFICA ARTICOLI DI MAGAZZINO	15
G) ACQUISTI/VENDITE	17
📖 Sostituzione aliquote Iva nei PARAMETRI ACQUISTI/VENDITE	17
📖 Sostituzione aliquote Iva nei DOCUMENTI ACQUISTI/VENDITE	18
H) GESTIONE PUNTO VENDITA	20
📖 Sostituzione aliquote Iva nei PARAMETRI REGISTRATORI DI CASSA	20
I) IMPORTAZIONE DATI DA APPLICAZIONE ESTERNE	21

A) PREMESSA

In questo documento viene illustrato come intervenire manualmente sui programmi nel periodo transitorio che va dall'approvazione della manovra alla consegna dei programmi modificati.

RIFERIMENTI NORMATIVI

Con la Legge n. 228 del 24/12/2012, art. 1 comma 480 è stato previsto l'incremento dell'aliquota Iva ordinaria dal 21% al 22%, la cui decorrenza è attualmente prevista a partire dal 1° ottobre 2013, come stabilito dal successivo Decreto Legge n. 76 del 28/06/2013, art.11 che recita in stralcio: *A decorrere dal 1° ottobre 2013, l'aliquota dell'imposta sul valore aggiunto del 21 per cento è rideterminata nella misura del 22 per cento.*

SUGGERIMENTI OPERATIVI

Tutte le versioni del programma gestionale Omega Fast consentono di adempiere alla nuova disposizione eseguendo alcune semplici passaggi descritti nei capitoli che seguono.

Nel paragrafo **Trattamento ALIQUOTE IVA** viene descritta la procedura di registrazione della nuova aliquota nell'anagrafico aliquote Iva.

Nei successivi paragrafi vengono illustrate le procedure di ricerca e sostituzione delle aliquote Iva nei diversi archivi dell'applicazione.

Le operazioni descritte dovranno essere ripetute su tutte le ditte utilizzate presenti in archivio.



Nota Bene:

si consiglia di eseguire una copia di salvataggio dei dati di tutte le ditte prima di procedere con le elaborazioni descritte ai punti successivi.



Nota Bene:

alcune operazioni presuppongono l'utilizzo di archivi in esclusiva. Agli altri utenti, pertanto, potrà venir negato l'accesso ai programmi gestionali che, in quel momento, utilizzano archivi in corso di elaborazione.



Nota Bene:

nel caso vengano eseguite funzioni di **importazione dati** da applicazioni esterne leggere con attenzione il capitolo **Importazione dati da applicazione esterne.**

Le videate riportate nei capitoli che seguono fanno riferimento a diverse versioni dell'applicativo, dove queste sono state ampiamente aggiornate vengono rappresentate le videate antecedenti e successive alla revisione.

B) TABELLE E ANAGRAFICHE

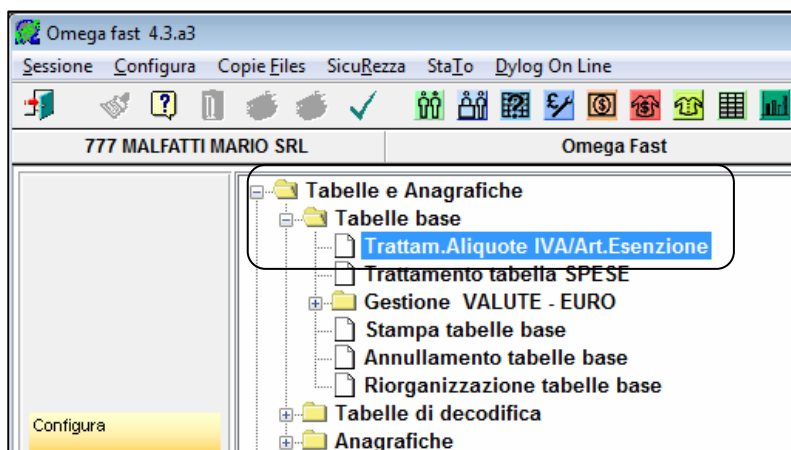
L'operazione prioritaria è l'inserimento dell'aliquota Iva 22% nell'anagrafico **Aliquote Iva**.

Tattamento ALIQUOTE IVA

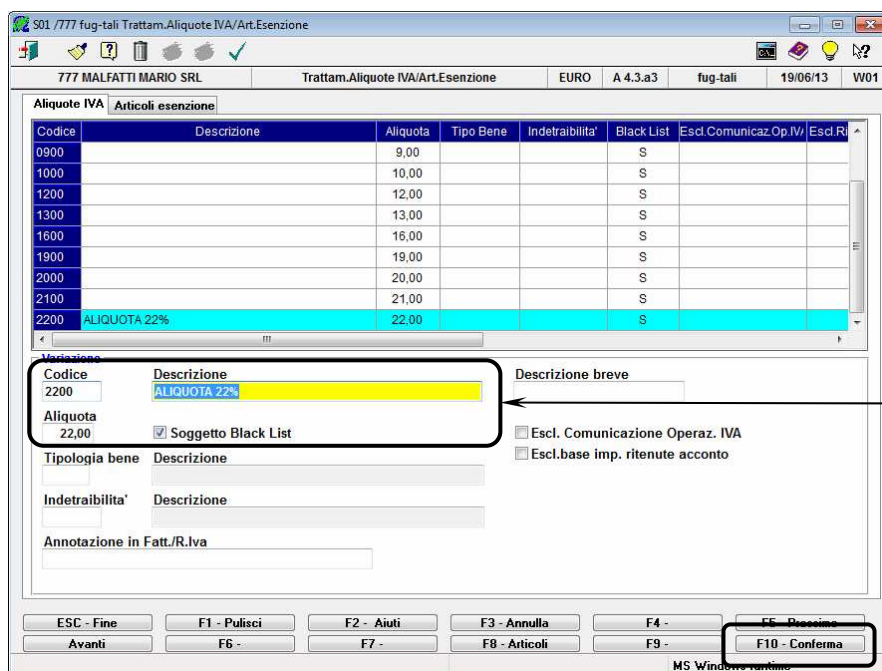
Nel caso sia presente la versione 4.1.x o successiva

Da menu cliccare in sequenza su **Tabelle e Anagrafiche** → **Tabelle Base**.

Cliccare, infine, su **Tattamento Aliquote IVA/Art. Esenzione** (fug-tart), come sotto illustrato nella videata di esempio.



Una volta avviato il programma posizionarsi sul campo Codice occorre inserire, inserire il codice "2200" (oppure "22"), spostarsi su campo "Aliquota" e inserire in valore 22%. E' possibile impostare facoltativamente una descrizione libera. Registrare la nuova anagrafica premendo **F10 Conferma**.



Inserire le diverse anagrafiche relative l'aliquota 22% che si ritiene di utilizzare normalmente.



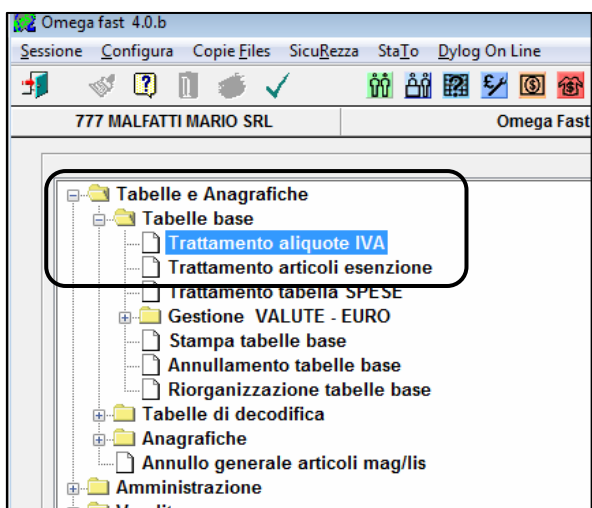
Esempio:

- aliquota 22% generica
- aliquota 22% specifica per i beni
- aliquota 22% specifica per le prestazioni di servizi
- aliquota 22% specifica per altri
- aliquota 22% specifica per le diverse indetraibilità
- aliquota 22% specifica per gli acquisti di beni non destinati alla rivendita ecc.

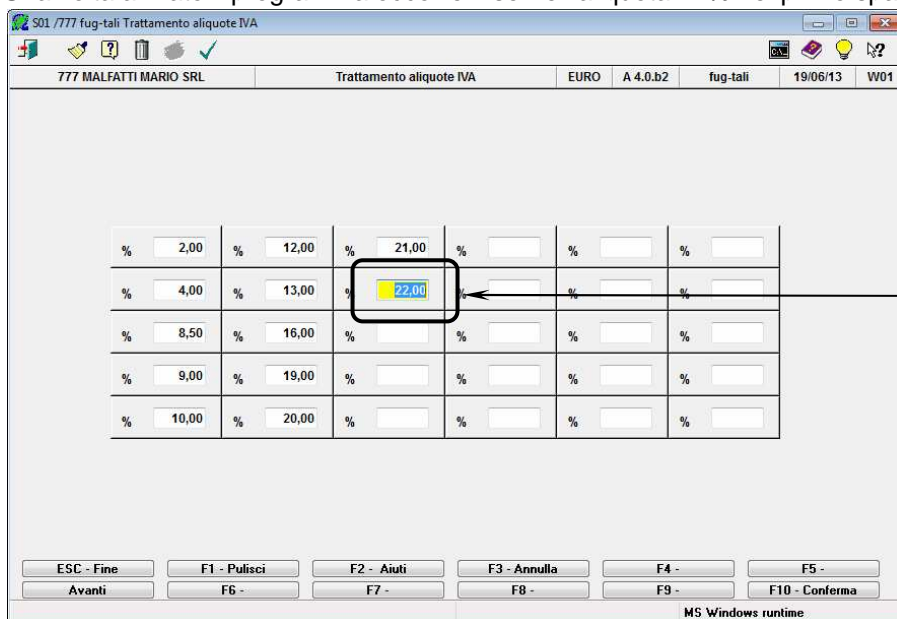
Nel caso sia presente una versione fino a 4.0.x

Da menu cliccare in sequenza su **Tabelle e Anagrafiche** → **Tabelle Base**.

Cliccare, infine, su **Trattamento Aliquote IVA** (fug-tart), come sotto illustrato nella videata di esempio.



Una volta avviato il programma occorre inserire l'aliquota 22% nel primo spazio libero.



Per tutte le versioni del programma

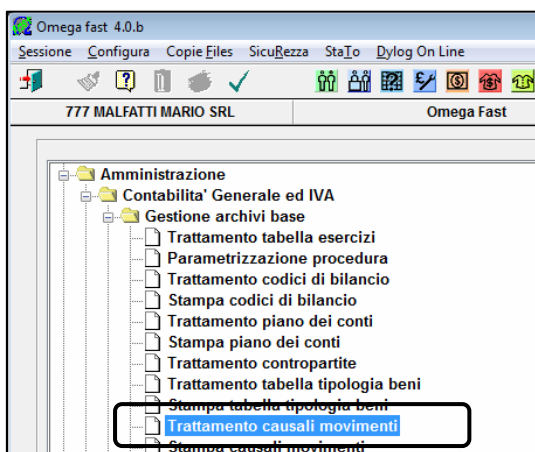
Si sottolinea che l'aliquota 21% non deve essere eliminata, come non devono essere eliminate le altre aliquote eventualmente presenti.

C) AMMINISTRAZIONE

Sostituzione aliquote Iva in CAUSALI CONTABILI

Da menu cliccare su **Amministrazione** → **Contabilità Generale ed Iva** (oppure su **Contabilità Semplificata**, o su **Contabilità Professionisti** a seconda del tipo di contabilità selezionata in anagrafica ditta).

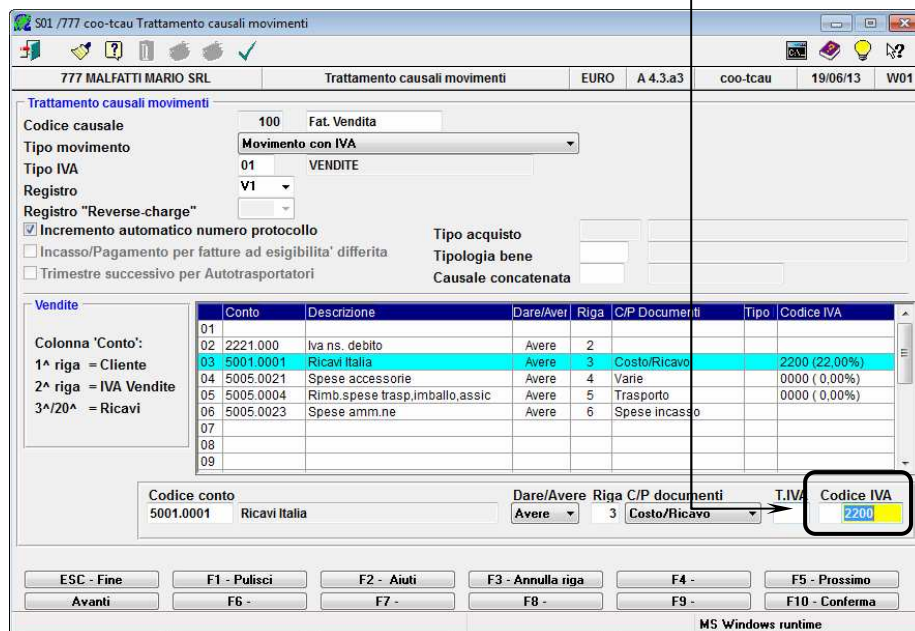
Cliccare quindi su **Gestione archivi base** e, infine, su **Trattamento Causali movimenti** (coo-tcau), come sotto illustrato nella videata di esempio.



Una volta avviato il programma, occorre richiamare le singole causali interessate alla modifica Iva e aggiornare l'aliquota Iva 21% eventualmente presente, come sotto illustrato nella videata di esempio.

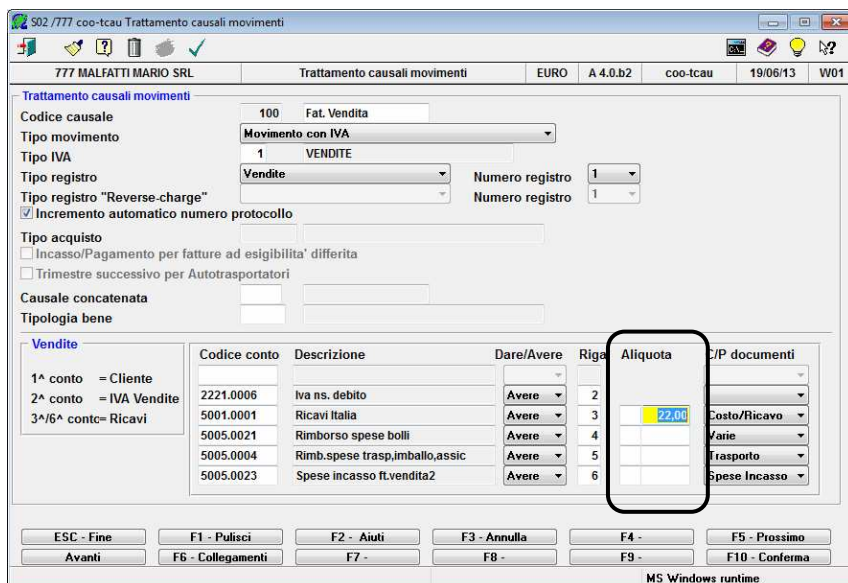
Esempio di schermata valida a partire dalla versione 4.3.ax

Cliccare sulla griglia in corrispondenza della riga interessata, premere **F8 Modifica**, posizionarsi sul campo codice IVA ed inserire il codice iva relativo l'aliquota 22%.



Confermare la variazione della riga con **F10 Conferma**, una volta completata la variazione dell'anagrafica causale registrare le variazioni premendo **F10 Conferma**.

Esempio di schermata valida fino alla versione 4.2.x



Per tutte le versioni del programma

Se si utilizza il solo modulo **Contabilità Generale ed Iva** (oppure quello di **Contabilità Semplificata**, o di **Contabilità Professionisti** a seconda del tipo di contabilità selezionata in anagrafica ditta), le operazioni di base possono ritenersi concluse.

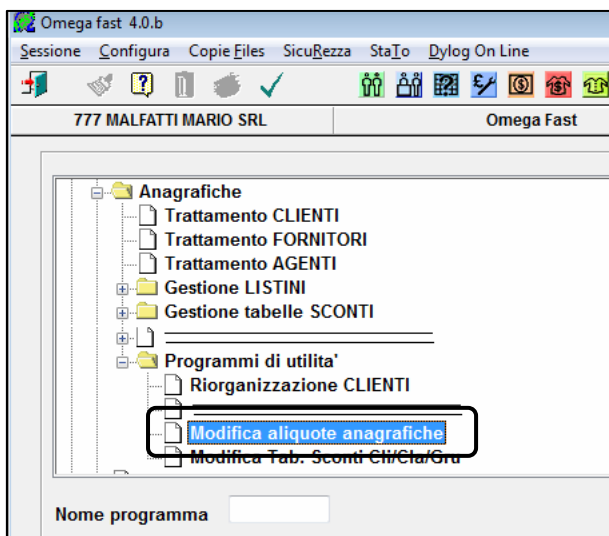
È quindi possibile utilizzare l'aliquota Iva dal programma di **Trattamento Movimenti Contabili** (prima nota).

D) UTILITA'

Sostituzione aliquote Iva in ANAGRAFICA CLIENTI/FORNITORI

Da menu cliccare in sequenza su **Tabelle e Anagrafiche** → **Anagrafiche** → **Programmi di Utilità**.

Cliccare infine su **Modifica Aliquote Anagrafiche** (fug-macl), come sotto illustrato nella videata di esempio.



Schermata valida a partire dalla versione 4.2.a

Una volta avviato il programma impostare le selezioni come segue:

- spuntare casella “**Aliquota Iva**”;
- spuntare la attigua casella “**Filtro**” (eseguire questa selezione altrimenti il programma attribuirà il nuovo dato a tutte le anagrafiche);
- nella colonna “**Dato da sostituire**” impostare il codice iva “**2100**” (o codice effettivamente codificato nella vostra tabella aliquote);
- nella colonna “**Nuovo dato**” impostare il codice iva “**2200**” (o codice effettivamente codificato nella vostra tabella aliquote).

Si tenga presente che se si conferma l’elaborazione lasciando nel campo **Tipo Anagrafica**:

- la scelta **Clienti** vengono elaborate le anagrafiche clienti,
- la scelta **Fornitori** vengono elaborate le anagrafiche fornitori.

Confermare l’elaborazione premendo il tasto funzione **F10 Conferma**.

Il programma mostra l’elenco delle anagrafiche che verranno elaborate, l’utente può deselezionare quelle da escludere. Confermare l’elaborazione premendo il tasto funzione **F10 Conferma**.

Al termine dell’elaborazione verrà visualizzato un report contenente l’elenco delle anagrafiche modificate.

Una volta eseguita l’elaborazione per le anagrafiche clienti ripetere l’elaborazione impostando nel campo **Tipo Anagrafica** la scelta **Fornitori**.

Nel caso siano state utilizzate diverse codifiche dell’aliquota 21% ripetere l’operazione impostando la sostituzione di tutti i codici interessati.

Schermata valida fino alla versione 4.1.x

Una volta avviato il programma occorre inserire:

- nel campo **Vecchia aliquota/articolo** il valore **21**;
- nel campo **Nuova aliquota/articolo** il valore **22**.

Confermare la schermata.

777 MALFATTI MARIO SRL Modifica aliquote anagrafiche EURO A 4.0.b2 fug-macl 20/06/13 W01

Modifiche Aliquote Anagrafiche

Tipo anagrafica **C** TIPO ANAGRAFICA 1 crt. alfabetico
Tipo di anagrafica da elaborare :
C - Clienti
F - Fornitori

Dal codice anagrafica

Al codice anagrafica 1902.0072 Cazzulani Andrea

Vecchia aliquota/articolo 21,00

Nuova aliquota/articolo 22,00

ESC - Fine F1 - Pulisci F2 - Aiuti F3 - F4 - F5 -
Avanti F6 - F7 - F8 - F9 - F10 - Conferma

MS Windows runtime

Si tenga presente che se si conferma l'elaborazione lasciando nel campo **Tipo Anagrafica**:

- la scelta **C** vengono elaborate le anagrafiche clienti,
- la scelta **F** vengono elaborate le anagrafiche fornitori.

Modifica Prezzi listini IVA inclusa

La procedura di seguito illustrata consente il ricalcolo dei prezzi dei listini in modalità Iva inclusa.



Nota Bene:

la procedura descritta in questo capitolo deve essere utilizzata per ricalcolare i prezzi di listino **IVA inclusa** nel caso non si intenda accollarsi l'onere dell'incremento della percentuale IVA.

Si tenga presente che è possibile verificare se un listino è Iva inclusa richiamandone l'anagrafica dal proprio programma di gestione.

Da menu cliccare in sequenza su **Tabelle e Anagrafiche** → **Tabelle di decodifica** → **Trattamento Tabella listini** (fug-ttli).

Richiamando i singoli listini verificare lo stato della casella **Iva Inclusa**.

Lo stato della casella non deve essere modificato.

La procedura di ricalcolo automatico dei listini IVA inclusa prevede il seguente iter.

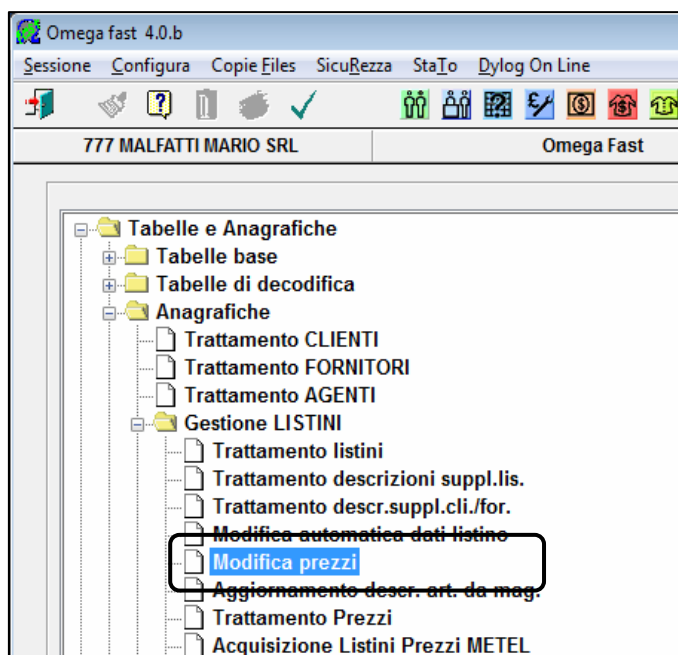
1. Storno dal prezzo di listino del valore dell'Iva. Programma interessato: **Modifica prezzi** (fug-mpli)
2. Sostituzione dell'aliquota iva nei listini prezzo. Programma interessato: **Modifica automatica dati listino** (fug-mali), descritto nel paragrafo **Sostituzione aliquote iva nei LISTINI PREZZI**.
3. Incremento del prezzo di listino del valore dell'Iva. Programma interessato: **Modifica prezzi** (fug-mpli)



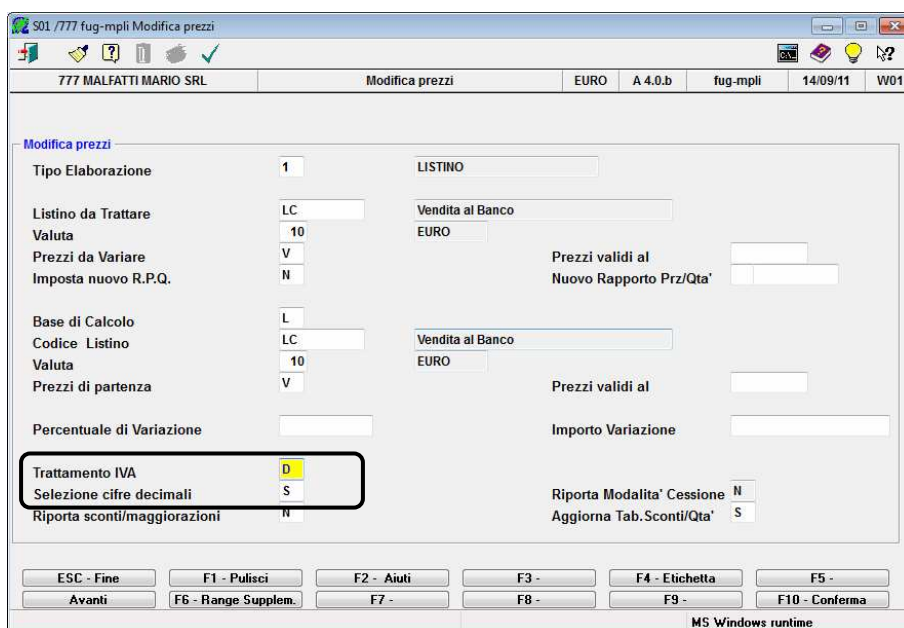
FASE 1

Storno dal prezzo di listino del valore dell'Iva

Per avviare il programma **Modifica Prezzi** da menu cliccare in sequenza su **Tabelle e Anagrafiche**, → **Anagrafiche** → **Gestione Listini** → **Modifica Prezzi** (fug-mpli), come sotto illustrato nella videata di esempio.



Viene proposta una videata simile alla seguente.



Inserire i seguenti valori:

- **Tipo Elaborazione:** 1
- **Listino da Trattare:** il codice listino da ricalcolare (ad esempio LC)
- **Prezzi da Variare:** V (oppure A, non selezionare E)
- **Prezzi validi al:** se attivata la gestione **Listini Acq/Ven con data decorrenza** indicare la data di decorrenza dei prezzi da modificare.
- **Base di calcolo:** il codice listino precedentemente immesso (ad esempio LC)
- **Prezzi di partenza:** V (oppure A, non selezionare E)

- **Percentuale/Importo variazione:** lasciare a zero
- **Trattamento IVA:**..... **D** (decrementa il prezzo di listino dell'IVA)
- **Selezione cifre decimali:**..... **S** o **N** a seconda del numero di cifre decimali che si intendono gestire, consultare il manuale in linea.

Confermare l'elaborazione con il tasto funzione **F10 – Conferma**.

Con questa operazione un articolo con prezzo 1,21 diventerà 1,00.

FASE 2

Attenersi alla procedura descritta al paragrafo **Sostituzione aliquote Iva nei LISTINI PREZZI** di questo documento.

FASE 3

Incremento prezzo di listino del valore dell'Iva.

Avviare nuovamente il programma **Modifica Prezzi**

Nella videata che viene proposta, simile a quella di pagina precedente, occorre inserire i seguenti valori:

- **Tipo Elaborazione:** **1**
- **Listino da Trattare:**..... il codice listino da ricalcolare (ad esempio LC)
- **Prezzi da Variare:**..... **V** (oppure **A**, non selezionare **E**)
- **Prezzi validi al:**..... se attivata la gestione **Listini Acq/Ven con data decorrenza** indicare la data di decorrenza dei prezzi da modificare.
- **Base di calcolo:** il codice listino precedentemente immesso (ad esempio LC)
- **Prezzi di partenza:** **V** (oppure **A**, non selezionare **E**)
- **Percentuale/Importo variazione:** lasciare a zero
- **Trattamento IVA:**..... **I** (incrementa il prezzo di listino dell'IVA)
- **Selezione cifre decimali:**..... **S** o **N** a seconda del numero di cifre decimali che si intendono gestire, consultare il manuale in linea.

Confermare l'elaborazione con il tasto funzione **F10 – Conferma**.

Con questa operazione un articolo con prezzo 1,00 diventerà 1,22.



Nota Bene:

i prezzi di listino così ricalcolati vengono presi in considerazione in occasione della codifica di NUOVI documenti.



Nota Bene:

nel caso si desideri applicare i prezzi ricalcolati ai documenti di vendita esistenti (ma non ancora evasi/contabilizzati), con la nuova versione dell'applicazione è disponibile una nuova funzione che consente di riprendere i prezzi di listino aggiornati. Gli utenti interessati, ovvero coloro che utilizzano i listini con prezzi Iva inclusa, possono richiedere la versione aggiornata già disponibile in versione beta test.

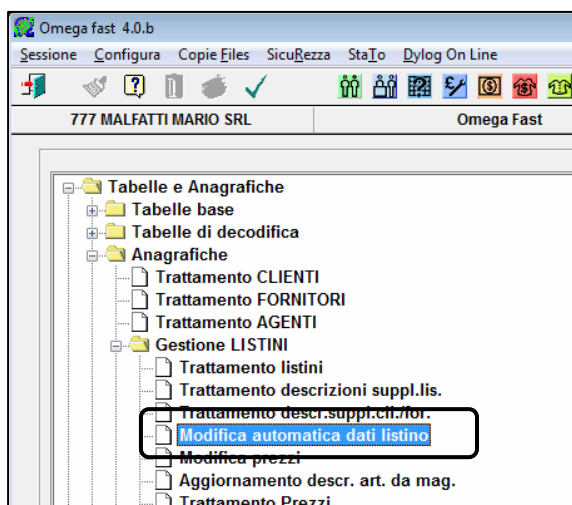
E) GESTIONE LISTINI

Sostituzione aliquote Iva nei LISTINI PREZZI

**Nota Bene:**

se nell'archivio listini prezzi sono presenti listini **Iva inclusa**, occorre eseguire preliminarmente la procedura descritta nel successivo paragrafo **Modifica prezzi**, prima di avviare la modifica dell'aliquota iva sui Listini Prezzi.

Da menu cliccare in sequenza su **Tabelle e Anagrafiche** → **Anagrafiche** → **Gestione Listini**.
Infine cliccare su **Modifica automatica Dati Listino** (fug-mali), come sotto illustrato nella videata di esempio.

**Nota Bene:**

nel caso sia attivato il collegamento E-Commerce le variazioni verranno trasmesse al portale E-commerce in occasione della prima Sincronizzazione Dati eseguita dopo l'aggiornamento dei listini prezzi.

Schermata valida a partire dalla versione 4.2.a

Una volta avviato il programma impostare le selezioni come segue:

- selezionare la tipologia di listini da trattare nel campo **“Selezione Listini”**, attraverso questa scelta è possibile indicare se elaborare i soli listini di vendita, i soli listini di acquisto o entrambi;
- spuntare casella **“Aliquota Iva”**;
- spuntare la attigua casella **“Filtro”** (eseguire questa selezione altrimenti il programma attribuirà il nuovo dato a tutte le anagrafiche);
- nella colonna **“Dato da sostituire”** impostare il codice iva **“2100”** (o codice effettivamente codificato nella vostra tabella aliquote);
- nella colonna **“Nuovo dato”** impostare il codice iva **“2200”** (o codice effettivamente codificato nella vostra tabella aliquote);
- Spuntare la casella **Aggiorna articolo magazzino**;
- Impostare le eventuali selezioni per codice listino e codice articolo secondo le necessità. Altre selezioni sono disponibili nella schermata **F6 Range Sup**.

Confermare l'elaborazione premendo il tasto funzione **F10 Conferma**.

Il programma mostra l'elenco delle anagrafiche che verranno elaborate, l'utente può deselezionare quelle da escludere. Confermare l'elaborazione premendo il tasto funzione **F10 Conferma**.

Al termine dell'elaborazione verrà visualizzato un report contenente l'elenco delle anagrafiche modificate.

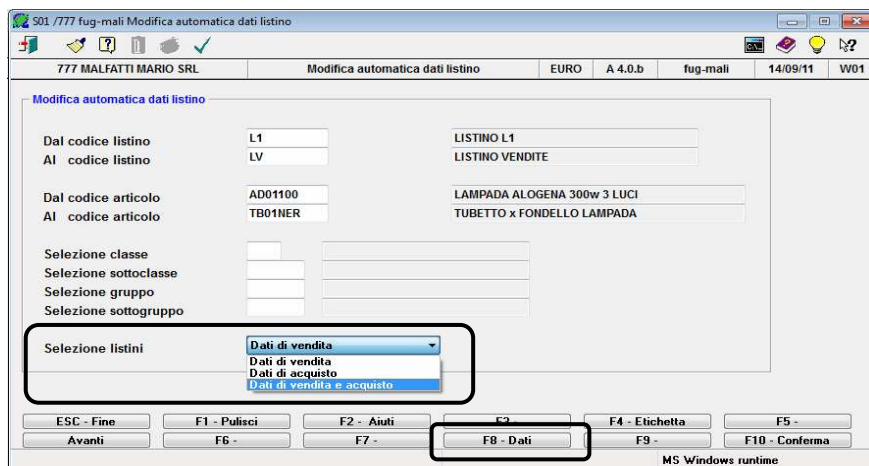
Nel caso siano state utilizzate diverse codifiche dell'aliquota 21% ripetere l'operazione impostando la sostituzione di tutti i codici interessati.

Schermata valida fino alla versione 4.1.x

Una volta avviato il programma occorre selezionare il range listini da aggiornare utilizzando le possibilità di selezione offerte dal programma.

Nel campo **Selezione Listini** è possibile definire se la modifica deve essere apportata ai listini:

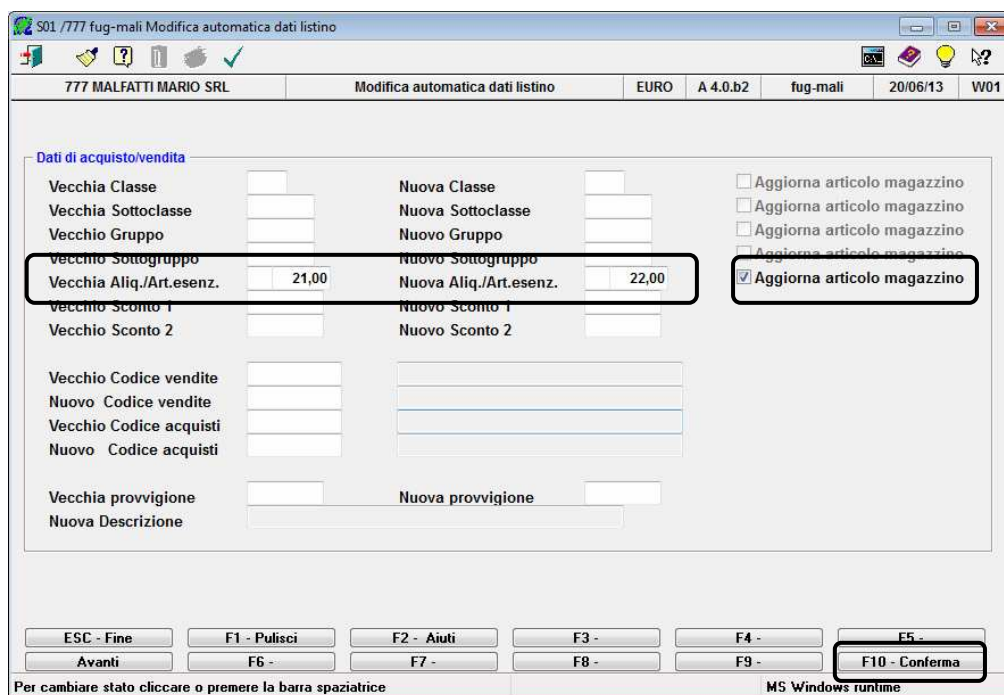
- di vendita;
- di acquisto;
- di vendita e di acquisto.



Una volta impostate le selezioni preliminari premere/cliccare il tasto funzione **F8 Dati**.

Nella schermata che compare occorre inserire:

- nel campo **Vecchia aliquota/articolo** il valore **21**,
- nel campo **Nuova aliquota/articolo** il valore **22**.



Nelle versioni più recenti è disponibile il campo di selezione **Aggiorna articolo magazzino**.

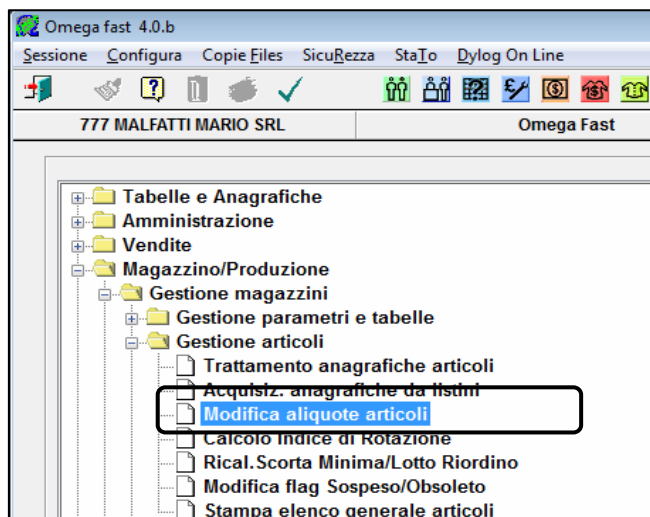
Se spuntato verrà aggiornata automaticamente anche l'anagrafica di magazzino.

Una volta ritornati sulla schermata principale premere/cliccare il tasto funzione **F10 Conferma** per avviare l'elaborazione.

F) GESTIONE MAGAZZINO

Sostituzione aliquote iva in ANAGRAFICA ARTICOLI DI MAGAZZINO

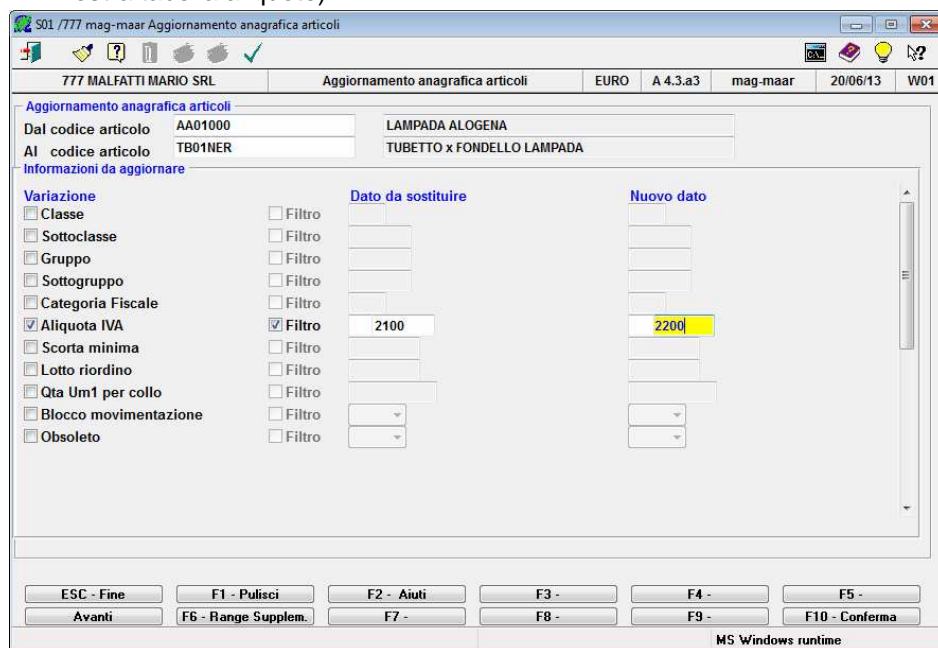
Da menu cliccare su **Magazzino/Produzione** → **Gestione Magazzini** → **Gestione articoli**.
Cliccare infine su **Modifica Aliquote Articoli** (mag-maar), come sotto illustrato nella videata di esempio.



Schermata valida a partire dalla versione 4.2.a

Una volta avviato il programma impostare le selezioni come segue:

- spuntare casella “**Aliquota Iva**”;
- spuntare la attigua casella “**Filtro**” (eseguire questa selezione altrimenti il programma attribuirà il nuovo dato a tutte le anagrafiche);
- nella colonna “**Dato da sostituire**” impostare il codice iva “**2100**” (o codice effettivamente codificato nella vostra tabella aliquote);
- nella colonna “**Nuovo dato**” impostare il codice iva “**2200**” (o codice effettivamente codificato nella vostra tabella aliquote).



- Impostare le eventuali selezioni per codice articolo secondo le necessità. Altre selezioni sono disponibili nella schermata **F6 Range Sup.**

Confermare l'elaborazione premendo il tasto funzione **F10 Conferma**.

Il programma mostra l'elenco delle anagrafiche che verranno elaborate, l'utente può deselezionare quelle da escludere. Confermare l'elaborazione premendo il tasto funzione **F10 Conferma**.

Al termine dell'elaborazione verrà visualizzato un report contenente l'elenco delle anagrafiche modificate.

Nel caso siano state utilizzate diverse codifiche dell'aliquota 21% ripetere l'operazione impostando la sostituzione di tutti i codici interessati.

Schermata valida fino alla versione 4.1.x

Una volta avviato il programma occorre inserire:

- nel campo **Vecchia aliquota/articolo** il valore 21
- nel campo **Nuova aliquota/articolo** il valore 22.

777 MALFATTI MARIO SRL Modifica aliquote articoli EURO A 4.0.b2 mag-maar 20/06/13 W01

Modifica Aliquote Articoli

Dal Codice Articolo *100 RESISTENZA 100 Ohm

AI Codice Articolo zLOTTO LOTTO

Vecchia Aliq./Art. 21,00

Nuova Aliq./Art. 22,00

ESC - Fine F1 - Pulisci F2 - Aiuti F3 - F4 - F5 -

Avanti F6 - F7 - F8 - F9 - F10 - Conferma

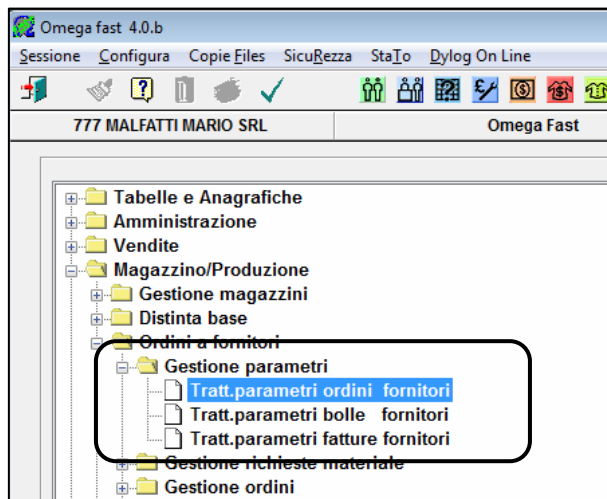
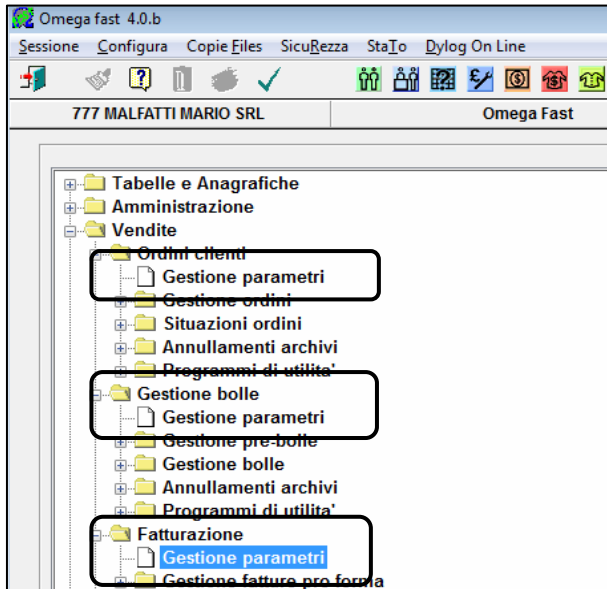
MS Windows runtime

Confermare la schermata con il tasto/bottone **F10 – Conferma**.

G) ACQUISTI/VENDITE

Sostituzione aliquote Iva nei PARAMETRI ACQUISTI/VENDITE

Da menu richiamare i singoli programmi di trattamento parametri gestionali di **Ordini Clienti**, **Bolle/DDT**, **Fatture**, **Ordini Fornitori**, **Bolle di Carico**, **Fatture Fornitori**, come da schermate di esempio sotto riportate, per procedere alla sostituzione dei valori di default.



Una volta avviato il programma, dalla schermata principale premere/cliccare il tasto funzione **F8 – Success**, per aggiornare le aliquote.

Viene proposta una videata simile alla seguente.

Aggiornare le aliquote indicate nei campi **Aliquota Generale** (campo presente solo nelle ultime versioni), **Spese Imballo**, **Spese Trasporto**, **Spese Varie**, **Spese Incasso**, come sopra illustrato nella videata di esempio..

Ripetere l'operazione per le tutte le altre gestioni parametri.

Sostituzione aliquote iva nei DOCUMENTI ACQUISTI/VENDITE

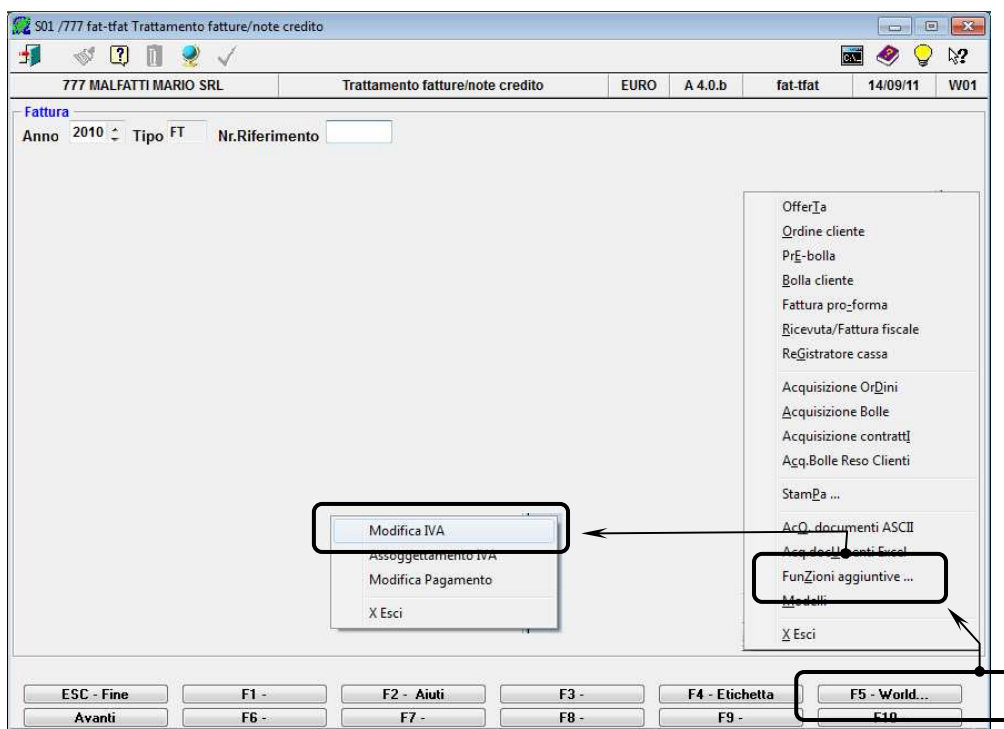
Le procedure descritte nei capitoli precedenti non hanno effetto retroattivo sui documenti già emessi.

Eventuali documenti della tipologia Bolle/DDT e Fatture di Vendita devono essere adeguati solo se emessi in data successiva all'entrata in vigore della nuova aliquota 22%, oppure Bolle/DDT e Fatture di Vendita preparati ma non emessi.

Prima di procedere con questa elaborazione si consiglia di procedere alla stampa e alla fatturazione delle bolle già registrate, nonché alla stampa e alla predisposizione delle fatture di vendita presenti in archivio. Si precisa che la stampa, la fatturazione delle bolle già registrate e la predisposizione delle fatture devono essere effettuate per quei documenti che devono contenere ancora la vecchia aliquota Iva.

Si consiglia di procedere all'aggiornamento dell'aliquota IVA sulle tipologie di **Documento Contratti**, **Offerte**, **Ordini Clienti**, **Ordini Fornitori** in modo tale per cui quando verranno evasi conterranno l'aliquota IVA corretta.

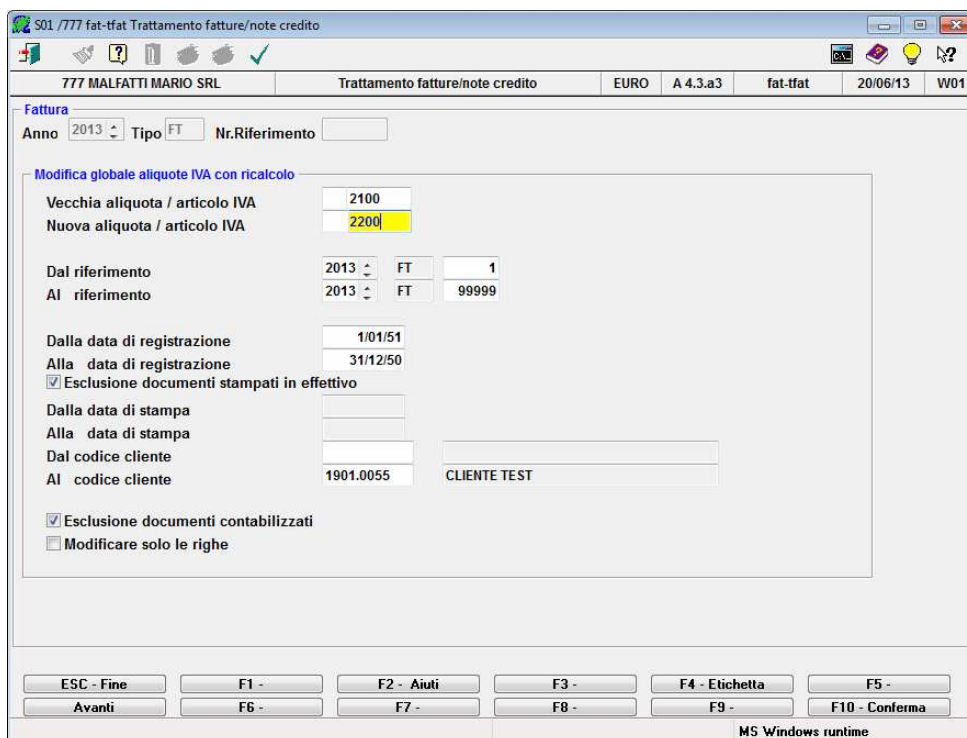
Per sostituire l'aliquota Iva sui documenti avviare da menù il programma di trattamento della tipologia di documento da elaborare, ad esempio **Trattamento fatture** (fat-tfat). Successivamente premere il tasto **F5 - World**, selezionare **Funzioni aggiuntive** e infine **Modifica Iva**.



In caso di elaborazione Bolle/DDT o Fatture viene visualizzata la seguente schermata.

In caso di elaborazione di documenti di categoria **Ordini**, **Offerte**, **Contratti** la selezione **Dalla data di stampa/Alla data di stampa** viene omessa.

Impostare in modo corretto le selezioni a video, in particolare le date di registrazione (e di stampa) in quanto il programma aggiorna tutti i documenti che soddisfano le selezioni.



Nel caso siano state utilizzate diverse codifiche dell'aliquota 21% ripetere l'operazione impostando la sostituzione di tutti i codici interessati.

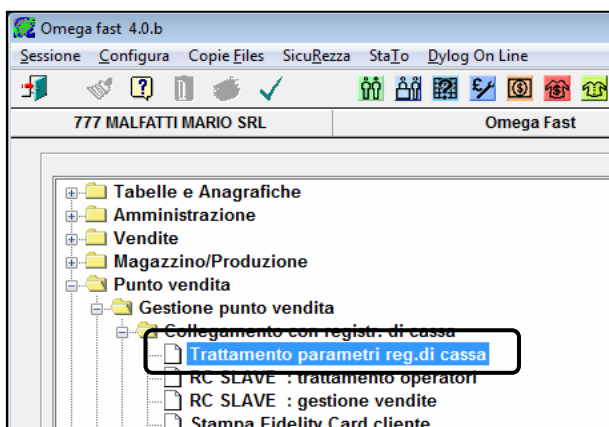
L'operazione deve essere ripetuta anche per le altre tipologie di documento che s'intende aggiornare.

H) GESTIONE PUNTO VENDITA

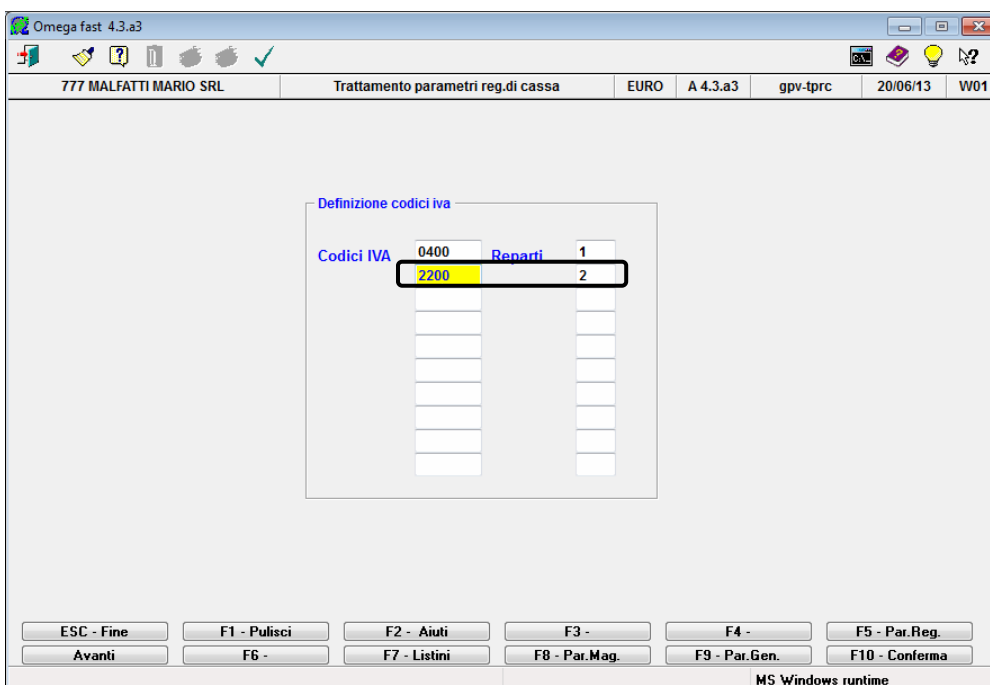
Si tenga presente che, qualora il collegamento con il registratore di cassa sia stato inizialmente predisposto da un tecnico specializzato, è necessario che quanto sotto illustrato venga eseguito con intervento diretto di tale tecnico.

Sostituzione aliquote iva nei PARAMETRI REGISTRATORI DI CASSA

Da menu cliccare su **Punto Vendita** → **Gestione Punto Vendita** → **Collegamento con Registratore di cassa**. Cliccare infine su **Trattamento parametri registratori di cassa** (gpv-tprc), come da schermate di esempio sotto riportate, per procedere alla sostituzione dei valori di default.



Una volta avviato il programma, dalla schermata principale premere/cliccare il tasto funzione **F8 Cod. IVA** e associare l'aliquota 22% al reparto designato, come esemplificato dalla seguente schermata.



Nota Bene:

procedere alla modifica della **Tabella Reparti** solo dopo che il registratore di cassa sia stato abilitato ad operare con la nuova aliquota 21%. In base al numero reparto selezionato potrebbe essere necessario sostituire il codice Iva 21 con 22.

I) IMPORTAZIONE DATI DA APPLICAZIONE ESTERNE

Nel caso vengano utilizzate le funzioni di **importazione dati da altre applicazioni**, come ad esempio quelle che seguono, occorre tenere presente quanto di seguito esposto:

- **Import Movimenti Contabili** (coo-qsmc)
- **Import documenti da file ascii** (da Trattamento Ordini, Bolle, Fatture)
- **Import documenti da file excel** (da Trattamento Ordini, Bolle, Fatture)
- **Import listini prezzi** (sono presenti diverse modalità).
- **Import anagrafiche articoli di magazzino** (sono presenti diverse modalità).
- **Import anagrafiche clienti/fornitori** (sono presenti diverse modalità).

Occorre assicurarsi che, dal momento in cui decorre l'applicazione della nuova aliquota Iva, questa sia aggiornata, qualora i dati da importare contengono tale nuova aliquota Iva,

Si segnala che l'aliquota 21,00 potrebbe essere stata fissata dal programmatore nell'applicazione che genera il file da importare negli archivi di Omega Fast e, di conseguenza, è necessario un suo intervento per aggiornare questo dato.

Gli utenti interessati dovranno quindi verificare che i dati importati siano congrui e, se necessario, intervenire manualmente o attraverso i programmi descritti nei diversi capitoli di questo documento.